



株式会社 郵愛

〒151-8502
渋谷区千駄ヶ谷1-20-6
FAX (0120) 779-783

TEL (0120) 025-315 (自動車保険)
(0120) 025-375 (総合保険)
(0120) 025-915 (がん保険)
(0120) 221-220 (医療共済)

今年の梅雨を快適に! カビ・湿気対策

梅雨シーズンに入ると気になるのが、カビや臭い。カビの発生条件や予防法を学んで今から梅雨時期に備えましょう。

1 カビの発生条件とは?

(1) 温度: 15~30度

※カビによっては低温で成長する種類もあります

(2) 湿度: 70%以上

※湿度が高いほど成長も早くなります

(3) 栄養分: 食べ物の食べこぼしなどのゴミ、皮脂、水垢などの汚れがカビの栄養源になります

カビは微生物の一種です。空中を浮遊しているカビの胞子は、条件がそろった場所に落ちると増殖します。

そして増殖したカビは、しつこい汚れや不快な臭いの原因になります。カビ発生を防ぐためには、「温度・湿度・栄養分」を絶つことが重要です。その中でも一番大切なのは「湿度を下げること」です。合わせて、こまめな掃除で栄養分を減らしましょう。カビの胞子はアレルギーを引き起こす原因の一つともいわれています。家の中で浮遊しているカビの胞子はホコリが溜まりやすいところに同じように溜まるので、こまめにホコリを掃除することも大切です。

2 お風呂のカビ・湿気対策方法

室内で特にカビが発生しやすい浴室についてのカビ対策です。

(1) 入浴後はダブルシャワーで掃除

高温多湿な浴室は、カビが発生しやすい場所です。カビ発生の原因である湿度を下げるためにも、換気を徹底します。入浴後はお湯と水で流すダブルシャワーが効果的です。壁や床にお湯のシャワーをかけて汚れを落とし、その後に水のシャワーをかけて温度を下げます。

(2) 水滴と汚れを残さない

シャワーで汚れを洗い流した後は、スクイジー等での水切りがベスト。合わせて、栄養分となる汚れが溜まりがちな、水栓金具の周り、浴槽と壁の間など、しっかり掃除しましょう。

(3) 湿気を追い出す

窓を開けるか、換気扇を回して湿気を追い出します。風量を考えて、換気扇よりも窓を開けて風を通す方が大きな風を流せるため、湿気も追い出しやすくなります。その際に必ず「二方向開口」を確認しましょう。お風呂の窓とドア、洗面室の窓を開けて風の通り道を作ります。また、換気扇を回すときは、お風呂の窓とドアを閉めた方が効率は上がります。1時間程度運転すれば、湿気はなくなります。

3 お風呂のカビの原因。実は天井にあります!

上記3つのポイント以外で気を付けたいのが、浴室の天井です。天井は汚れないと思われがちですが、湯気とともに上った汚れがつき、薄くカビがはえています。天井のカビは「胞子」をつくっているカビが多く、重力やわずかな気流により、浴室中に「胞子」がばらまかれています。いくら壁や床の掃除をしても、しばらくするとまたカビが発生するのは、この天井に潜んでいるカビが原因とも言えます。

天井の掃除を見逃している方は、次から浴室全体を除菌するようにしてみてください。カビの繁殖が大いに防げるでしょう。

まとめ

湿気を逃がすための換気、

カビの繁殖を抑えるための

熱湯・冷水、

そしてお風呂そのものを清潔に

するための掃除が効果的と

なります。



梅雨時 洗濯物の部屋干しのコツとおすすめの干す場所

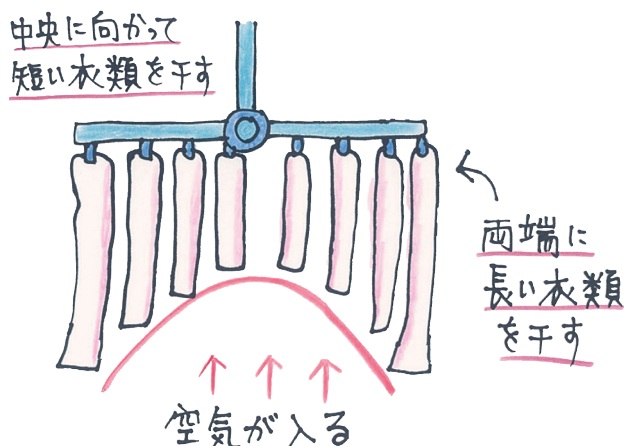
雨が続き、湿気が多い梅雨時は、洗濯物を干すのも乾かすのも一苦労です。もちろん晴れた日に外に干すのが良いのですが、梅雨の時期は無理です。そこで、この季節の上手な部屋干しのコツをまとめました。

1 ハンガーに干す場合 ……太いハンガーを使う

1着ずつ洋服をハンガーにかけて干す場合でも前後の隙間は必要。洗濯物と洗濯物の間は5cm以上開けます。針金ハンガーやクリーニング店のハンガーよりも、厚みのある太いハンガーの方が衣類の隙間ができ、空気が洗濯物の間を通るようにします。

2 角ハンガーに干す場合……アーチ干し

角ハンガーの場合、内側に乾きやすい素材(化繊など)・短い丈の洗濯物を干し、外側に乾きにくい素材(綿など)・長い丈の洗濯物を干すアーチ干しが、空気の流れが通りやすいため乾くのが早くなります。



3 干す場所はカーテンレールはダメ

引っかけられるからといってカーテンレールにかけると、カーテン生地に洗濯物の水分がついてカビの原因になったり、思っている以上にカーテンそのものが汚れているため、洗濯物に汚れがついたりします。できるだけ部屋の中央など風通しの良い場所に干します。

4 エアコンと扇風機と新聞紙を使う

梅雨の時期は設定を暖房にすると暑いですし、ドライでは気温が中途半端なので止まってしまうことが多いです。洗濯物に直接扇風機の風を当てて、エアコンをドライ設定にするのがポイントです。

また部屋干しの場合に活躍するのが新聞紙です。新聞紙には除湿効果があるため、洗濯物の真下に広げておくと湿気を吸い取ってくれます。

5 部屋干しの臭いを消す方法

部屋干しをしていると、洗濯物の生乾きの臭いが気になります。室内干しはどうしても外干しよりも衣類に水分が残りやすく、本来、太陽光に含まれる紫外線で行われる殺菌効果や乾燥が出来ないため、菌が温存されてしまうのです。生乾きの嫌な臭いがついてしまった場合の対処方法と予防方法をご紹介します。

●スプレーで消毒する

除菌用消臭スプレーや消毒用エタノール、またはアルコールスプレーをふりかける。

●ある程度乾いたら、アイロンをかける

干した洗濯物がある程度乾いたら、アイロンをかけます。アイロンをかけても乾ききらなかった洗濯物は、再び干します。臭いが断トツに減ります。

●熱湯で衣服を雑菌

50度以上の熱湯をバケツなどに入れ、洗濯物を30分ほど浸します。熱湯を衣類にかけることによる消毒で劇的に臭いが消えます。綿や麻など丈夫な素材におすすめです。絹やウールなどデリケート素材には使えません。

6 洗濯機もきれいに保つ

生乾きだと細菌が増えて嫌なにおいが発生しますが、洗濯機にも問題がある場合もあります。

数ヶ月に1回は洗濯槽クリーナーできれいに掃除します。洗濯槽クリーナーは粉末タイプの酸素系漂白剤を使用し、約40度のお湯を使うと汚れがほぼきれいに取れます。

また、使わない時はフタを空けて空気が入るようにしましょう。

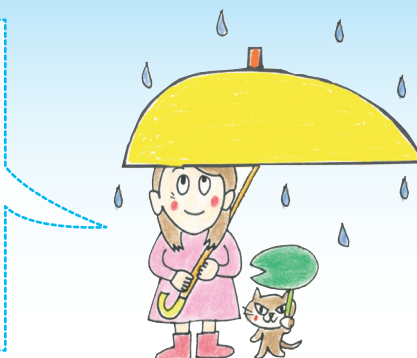
部屋にいつまでもぶらさがったままの洗濯物ほど、うっとおしいものはありません。清潔で快適な部屋干しのためには、ちょっと面倒でも一工夫して、素早く乾かし、気持ちよく過ごしましょう。

梅雨シーズン到来! 雨天時の危険を認識し、安全運転につなげましょう。

梅雨の時期は、一年中でもっとも降雨量が多い時期であるとともに交通事故も増加する季節です。

雨天時は路面が滑りやすくなるだけでなく、視界も悪くなるなど車の運転には悪条件が重なります。危険の発見が遅れたり危険を見落としやすくなるので、晴天時と同じ気持ちで運転していると思わぬ事故につながります。

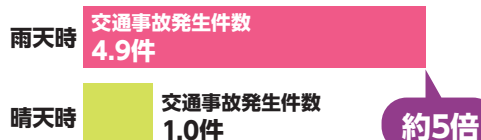
雨天時の運転上の注意点や対策についてみてみましょう。



雨天時の事故率は晴天時の約5倍

※首都高速道路株式会社データ(平成23年度)より

首都高速道路における1時間あたり交通事故発生件数



※1時間あたり交通事故発生件数=交通事故発生件数÷時間

注意すべきポイントと対策

1 停まりにくい……●スピードを抑えた運転を心がけましょう



ポイント

・雨天時の路面は滑りやすく、乾燥した時よりも車の停止距離が長くなります。
・雨の降り始めは、特に滑りやすいので注意が必要です。(道路上の泥やほこりが雨に混じって、油を引いたような状態になります。)

対策

◇スピードを抑え、車間距離を十分に確保しましょう。
◇「追越」はスピードの出し過ぎにつながりやすいので、避けましょう。

2 視界が悪い……●安全確認をしっかりと行いましょう



ポイント

・雨天時は視界が悪いので、危険の発見も遅れやすくなります。
・側方や後方はガラスやサイドミラーについて水滴で特に見えにくいので、安全確認が不十分になりがちです。

対策

◇スピードを抑えるとともに、早めのライト点灯などで、早期に危険を発見し、事故を防ぎましょう。
◇バック時は、慎重に後方を確認し、いつでも停止できる速度で運転しましょう。

3 危険な行動に遭遇する……●歩行者や自転車の動きに注意しましょう



ポイント

・傘を用意していない歩行者は、早く目的地へ行こうと先を急ぎがちです。そのため、十分な安全確認をせずに道路を横断するなど危険な行動をとることがあります。

対策

◇歩行者や自転車が車に気付いていないと考え、慎重な運転を心がけましょう。
◇ライトを積極的に点灯し、自分の車の存在を知らせましょう。

あたり前のことを確実に行うことが事故防止につながります。ぜひ安全運転をお願いします。

大切な愛車を『盗難』から守りましょう!



日本損害保険協会が、2016年11月に損害保険会社(24社)が保険金を支払った事案を対象に「自動車盗難事故実態調査」を実施しこのたび結果が発表されました。(車両本体300件、車上ねらい・部品盗難455件 合計755件)

《盗難発生場所》

	車両本体	支払件数		車上ねらい・部品盗難	支払件数
1	自宅(屋外)	107	1	自宅(屋外)	158
2	契約駐車場(屋外)	104	2	契約駐車場(屋外)	113
3	通勤先駐車場	26	3	路上	93
4	自宅(屋内)	12	4	通勤先駐車場	34
5	契約駐車場(屋内)	7	5	コンビニ・スーパー駐車場	30
	⋮	⋮		⋮	⋮
	合計	300		合計	455

《盗難発生時間帯》

	車両本体	車上ねらい・部品盗難	総合計
日中(9~17時)	31	85	116
夜間(17~22時)	27	61	88
深夜~朝(22~9時)	214	260	474
不明	28	49	77
合計	300	455	755

盗難の発生場所は、車両本体、車上ねらい・部品盗難とも「屋外の駐車場」「通勤先駐車場」で多く発生しています。時間帯は深夜~朝(22~9時)にかけて6割以上が発生しています。

また、最近の特徴として、初度登録から車両本体盗難までの期間が5年未満の車両が増加しており、防犯性能の高い車両でも被害にあうことが伺えます。車上ねらいでは「外装部品(バンパー・ドアミラー等)」「バッグ類」「タイヤホイール」の割合が増えています。

大切な愛車を盗難から守るため、以下のような防衛策を複数講じることが重要です。

- ・イモビライザーの装着
- ・ハンドルロック、警報装置、盗難防止ネジ等の活用
- ・防犯設備が充実した駐車場の活用
- ・ドアロックを徹底し、鍵を車内に放置しない
- ・貴重品は車内放置しない 等

《参考》車名別盗難状況

※3年連続でプリウスが1位

2014年11月調査			2015年11月調査			2016年11月調査		
	車種	件数		車種	件数		車種	件数
1	プリウス	70	1	プリウス	62	1	プリウス	59
2	ハイエース	40	2	ハイエース	55	2	ハイエース	43
3	ランドクルーザー	39	3	ランドクルーザー	23	3	ランドクルーザー	28
4	アクア	23	4	アクア	18	4	アクア	27
5	セルシオ	17	5	クラウン	15	5	レクサス	16
6	クラウン	14	6	レクサス	12	6	インプレッサ	14
7	レンジャー フォワード	10	7	キャンター ハリアー	7	7	クラウン	12
9	レクサス	8	9	アルファード セルシオ	6	8	アルファード カローラ	7
10	ファイター	7				10	スカイライン	6
	⋮	⋮		⋮	⋮		⋮	⋮
	合計	372		合計	312		合計	300

上位4車種で半分以上を占めており、特定車種に盗難被害が集中しています。

郵愛だより4月号で実施しました「こどもの日プレゼント」に多数のご応募ありがとうございました。厳正なる抽選の結果、A、B賞の当選者は以下の方となりました。おめでとうございます。その他の商品は発送をもってかえさせていただきます。

- A賞(ニンテンドー3DS LL) 2名: 小野 雅志様・前田 正年様
- B賞(キックボード) 3名: 立山 史郎様・森 味香様・山川 喜久様

おめでとうございます

