



株式会社 郵愛

〒151-8502  
渋谷区千駄ヶ谷1-20-6  
FAX (0120) 779-783

TEL (0120) 025-315 (自動車保険)  
(0120) 025-375 (総合保険)  
(0120) 025-915 (がん保険)  
(0120) 221-220 (医療共済)

## 紫外線が増加する5月 紫外線対策が大切!

5月になって気温も上がり、ピクニックや行楽など外へ出かける機会が多くなる季節になりました。しかし、よいお天気に誘われて屋外へ出かけるときに忘れてはならないのが紫外線対策です。紫外線は1年のうちで4月ごろから強くなりはじめ夏にかけてピークを迎えます。5月は見た目で見えるような日焼けをしないので油断する人が多いですが、5年後、10年後に悩まないためにも、今からきちんと対策をしましょう。

### 1 紫外線の種類

紫外線は専門用語では紫外放射(ultraviolet radiation)といい、その略語「UV」は広く使われています。

紫外線は放射の波長が短い光線で目に見えませんが、大きく2つの波長があります。ひとつは肌が真っ赤に焼けたり、水膨れができたりする日焼けの原因となる紫外線B波(UVB)です。UVBは肌表面の細胞を傷つけたり炎症を起こすので、皮膚がんやシミの原因になります。

もうひとつの紫外線A波(UVA)は、UVBほど肌に急激な変化を与えませんが、波長が長いためじわじわと肌の奥深くまで到達し、様々な影響を及ぼし、やはり皮膚がんやシミの原因になります。UVAはオゾン層を通り抜けやすく、常時UVBの20倍以上も地上に降り注いでいるため窓ガラスを通り抜けやすく、曇りの日でも日当たりの良い家屋や車内では対策が必要です。

### 2 注意が必要な時期

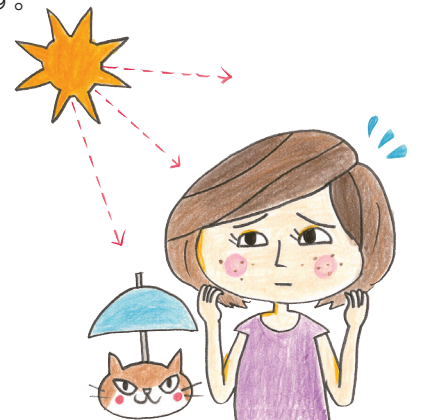
7月～8月の夏真っ盛りの暑い時期に紫外線は多いと思われがちですが、実際は5月からかなり多くなってきますので、今から紫外線対策は必要です。

また6月は梅雨の時期です。晴れている日が少ないから紫外線の量をそれほど気にしないかもしれませんが、実際は晴れている日と紫外線の量はほとんど変わらないので油断は禁物です。

### 3 紫外線対策をしましょう

紫外線対策としては、日焼け止めクリームのほか、帽子、日傘、長袖が有効です。色は濃色の方が明るい色より遮断性が高くなります。

また、目に受けると白内障などのリスクが高くなります。強い日差しの中では紫外線(UV)カットのサングラスが効果的です。



## 郵愛のゴールデンウィークの営業(取扱)について

### 1 郵愛の営業時間(電話等のお取扱時間)

最終受付 2019年4月26日(金) 9時～18時  
受付開始 2019年5月7日(火) 9時～18時  
※4月27日(土)～5月6日(月)はお休みとさせていただきます。

### 2 交通事故の受付

ゴールデンウィーク期間中の交通事故報告先  
三井住友海上火災「事故受付センター」  
24時間対応 TEL 0120-258-365

### 3 三井住友海上カスタマーセンター(業務委託先)

○「自動車総合デスク」(新規サポートデスク)  
(自動車保険の新規契約・お見積り)  
最終受付 2019年4月27日(土) 9時～17時  
受付開始 2019年5月7日(火) 9時～20時  
※4月28日(日)～5月6日(月)はお休みとさせていただきます。  
TEL 0120-189-282

○「契約変更デスク」  
(自動車保険の契約内容変更)  
4月27日(土)～5月6日(月)は休まず対応。  
受付時間は9時～17時となります。  
TEL 0120-271-889



# がんの進行度と費用、がんの現状(生存率)

がんは進行度に応じて、基本的にステージ0～ステージⅣまでの5段階に分類されます。ステージ0は、がんが粘膜内(上皮細胞内)にとどまっており、リンパ節には転移していない状態。手術で腫瘍を取り除ける段階です。続くステージⅠ、Ⅱ……と、病状が進行するに従ってステージが上がっていきます。

## 1 がんのステージ分類

がんが診断されると医師から「あなたのがんはⅠ期です」といわれる場合があります。Ⅰ期というのは「がんのステージ」を指しており、がんがどれくらい進行しているのかという進行度合を意味しています。

がんのステージは、ステージ0期からⅣ期まで5段階あり、ステージⅣがもっとも進行している、悪化した状態です。ステージの判定は、がんの大きさ(広がり)、リンパ節への転移の有無、他の臓器への転移、という3つの要素を組み合わせて行われ、各ステージに応じた治療が行われます。

## 3 早期発見・早期治療により、がんは治る時代になってきています

医療技術の進化もあり、がんは今や「治る病気」になっており、そのためには早期発見が何より大切です。早期発見のためには、定期検診を受けることが重要です。自覚症状がないままステージが進行してしまうがんもあるため、忘れず定期的な検査を心がけたいものです。

また、女性がかかることの多いがんである乳がんはセルフチェックも可能です。日頃から自分の体に異常がないか確認するようにしましょう。

どんな人でも、がんを完全に予防することは残念ながら不可能です。万一がんにかかってしまったとき、強い味方になってくれるのが「がん保険」です。

JP労組の「がん保険」で備えておけば、経済的、精神的な負担を軽減し治療に専念することができます。

■がんの部位別5年相対生存率  
(2006年-2008年診断例)

胃がん

男性 **65.3%**

女性 **63.0%**

[全がんの場合: 男性 59.1% 女性 66.0%]

出典:全国がん罹患モニタリング集計  
2006-2008年生存率報告  
(国立研究開発法人国立がん研究センター がん対策情報センター、2016)  
独立行政法人国立がん研究センターがん研究開発費「地域がん登録精度向上と活用に関する研究」平成22年度報告書をもとにアフラック作成

## 2 各ステージの定義

ステージ0からⅣの定義は、次のようになっています。

0期：がん細胞が上皮内にとどまっており、リンパ節への転移もない

Ⅰ期：がんが上皮層を突き破っているが、筋肉の層にとどまっている。リンパ節へは転移していない

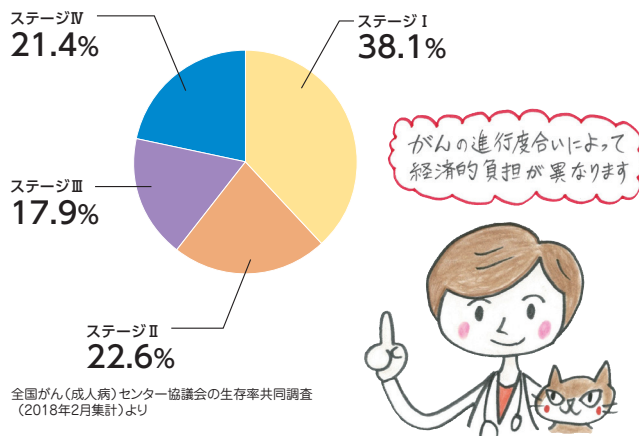
Ⅱ期：がんが筋肉の層を越えており、リンパ節へ転移しかけている

Ⅲ期：がんがリンパ節へ転移している

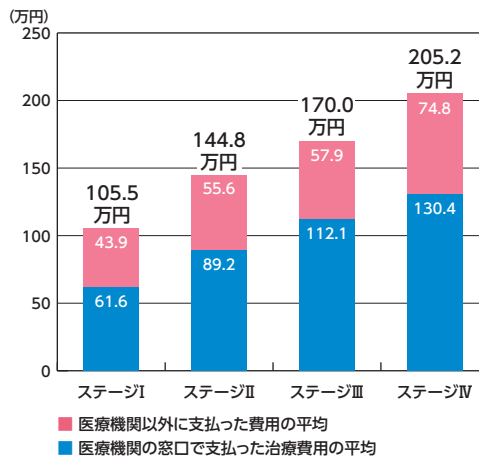
Ⅳ期：がんが他の臓器へ転移している

なお、上記のステージの分類はあくまでも目安であり、がんの種類により異なる場合があります。

●治療開始前のステージの割合  
2007-2009年(ステージ不明を除く)



●がん治療に伴って支払った費用の総額(ステージ不明を除く)



# JP労組のスケールメリットで、充実したがん保障を!

## 生きるためのがん保険Days1 JP労組プラン



アフラックの最新のがん保険「生きるためのがん保険Days1 JP労組プラン」はJP労組組合員専用プランです。

- ◇団体料率での加入が可能となっており、個別でのご契約より割安な保険料でご加入いただけます。
- ◇組合員の方がご契約者であれば、被保険者（保険の対象となる方）は契約者の2親等以内までは「団体料率」が適用されますので、家族の保障も備えることができます。
- ◇JP労組の団体においては退職後も、「団体料率」が継続して適用になります。
- ◇一部更新型の特約を除き、保障は一生涯です。

「JP労組プラン」は3つのコースから自分にあった保障を選ぶことができます。

### JP労組組合員の専用プランです。

	バリューコース 入院給付金日額5,000円	基本コース 入院給付金日額5,000円	充実コース 入院給付金日額10,000円	保険期間
<b>診断</b>	一時金としてがん 50万円 上皮内新生物 5万円	一時金としてがん 100万円 上皮内新生物 10万円	一時金としてがん 100万円 上皮内新生物 10万円	終身
<b>入院</b>	1日につき 5,000円	1日につき 5,000円	1日につき 10,000円	
<b>通院</b>	1日につき 5,000円	1日につき 5,000円	1日につき 10,000円	
<b>手術</b>	1回につき 10万円	1回につき 10万円	1回につき 10万円	
<b>放射線</b>	1回につき 10万円	1回につき 10万円	1回につき 10万円	10年更新
<b>抗がん剤・ホルモン剤</b>	保障はありません	治療を受けた月ごと（乳がん・前立腺がんのホルモン剤治療のとき） 5万円（給付倍率2倍） 2.5万円（給付倍率1倍）	治療を受けた月ごと（乳がん・前立腺がんのホルモン剤治療のとき） 5万円（給付倍率2倍） 2.5万円（給付倍率1倍）	
<b>がん先進医療</b>	がん先進医療給付金 1回につき 15万円 がん先進医療一時金 1回につき 15万円	がん先進医療給付金 1回につき 15万円 がん先進医療一時金 1回につき 15万円	がん先進医療給付金 1回につき 15万円 がん先進医療一時金 1回につき 15万円	
<b>複数回診断</b>	1回につきがん 20万円 上皮内新生物 2万円	1回につきがん 50万円 上皮内新生物 5万円	1回につきがん 50万円 上皮内新生物 5万円	終身

▽上皮内新生物は保障の対象外

#### がん専門相談サービス プレミアサポート

#### がん治療に伴う生活情報サービス

\*がん専門相談サービスプレミアサポートは、(株)法研が提供するサービスです。がん治療に伴う生活情報サービスは、(株)保健同人社が提供するサービスです。これらのサービスは、アフラックの保険契約による保障内容ではありません。

### JP労組プランに付加可能な特約です

女性特有のがんに備える がん治療が長引いた場合の保険料負担に備える がんの痛みを和らげるための緩和ケアに備える がん治療に伴う外見の変化に備える

女性がん特約

特定保険料  
払込免除特約

緩和療養特約

外見ケア特約

- 保障の対象となる先進医療は、厚生労働大臣が認める医療技術で、医療技術ごとに適応症(対象となる疾患・症状等)および実施する医療機関が限定されています。また、厚生労働大臣が認める医療技術・適応症・実施する医療機関は随時見直されます。
- アフラックの「がん保険」「医療保険」に付加する先進医療の特約は被保険者お1人につき通算して1特約のみご契約いただけます。その他特約にも制限があります。
- (特定保険料払込免除特約)の中途付加のお取扱いはありません。(記載している保障内容などは2019年4月現在のものです。)

商品の詳細は「契約概要」等をご覧ください。

AF006-2019-5106 3月15日(200315)

2019年5月上旬に、がん保険未契約の組合員とそのご家族向けにがん保険JP労組プランのDMを送付します。この機会にぜひご検討ください。



団体割引  
30%  
適用

# 労組個人賠償責任保険

個人賠償責任保険への加入をおすすめします!

## ●自転車関連事故はおよそ

**6分に1件**の割合で発生しています。

2017年の自転車関連事故件数：90,407件

支払限度額	1億円 (免責金額はありません。)
年払保険料	1,400円

## 日常生活の中の不注意が原因となる事故例

自転車で通行人にぶつかりケガをさせてしまった。

買い物中、通りかかった棚にあった高額商品にかばんが当たり、商品を落として壊してしまった。



## ●自転車での加害事故によって高額賠償となった事例

賠償額	事故の概要
約 <b>9,521</b> 万円	男子小学生(11歳)が夜間、帰宅途中に自転車で走行中、歩道と車道の区別のない道路において歩行中の女性(62歳)と正面衝突。女性は頭蓋骨骨折等の傷害を負い、意識が戻らない状態となった。 (神戸地方裁判所、2013年7月4日判決)
約 <b>9,266</b> 万円	男子高校生が昼間、自転車横断帯のかなり手前の歩道から車道を斜めに横断し、対向車線を自転車で直進してきた男性会社員(24歳)と衝突。男性会社員に重大な障害(言語機能の喪失等)が残った。 (東京地方裁判所、2008年6月5日判決)
約 <b>6,779</b> 万円	男性が夕方、ペットボトルを片手に下り坂をスピードを落とさず走行し交差点に進入、横断歩道を横断中の女性(38歳)と衝突。女性は脳挫傷等で3日後に死亡した。 (東京地方裁判所、平成2003年9月30日判決)

出典：警察庁「平成29年中の交通事故の発生状況」、日本損害保険協会「知っていますか? 自転車の事故の実態と備え」

◎この広告は保険の特徴を説明したものです。詳細はパンフレットをご覧ください。



# 端午の節句と柏餅

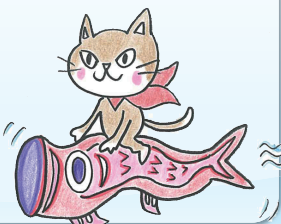


## 端午の節句とは

日本の端午の節句は、奈良時代から続く古い行事です。奈良時代の端午の節句は、菖蒲(しょうぶ)を髪飾りにした人々が宮中に集い、天皇から薬草を固めた飾り物を賜わるという行事でした。

鎌倉時代ごろから「菖蒲」が「尚武」と同じ読みである事、また菖蒲の葉が剣を連想させる事から端午の節句は男の子の節句とされ、男の子の成長を祝い、健康を祝う行事へと変わっていきました。

さらに江戸時代になると、「鯉の吹き流し(鯉のぼり)」を立て、「武者人形(五月人形)」を飾って男の子の前途を祝う、現在にも引き継がれる行事として全国へ普及しました。



## 柏餅

端午の節句の食べ物のひとつに柏餅があります。柏餅は日本で最も古いお菓子の形を現代に残したものとされています。同じ時期に食される粽(ちまき)は中国から伝来したのに対し、柏餅は江戸発祥の日本特有の食べ物です。

柏餅が日本の歴史に登場したのは、寛永年間(1624年~1644年)の頃です。

柏の葉は、新芽が出ないと古い葉が落ちないという特徴があるので「子供が産まれるまで親は死なない」すなわち「子孫繁栄、家系が絶えない」という縁起を担いで広く使用されました。

江戸で生まれた端午の節句に柏餅を備えるという文化は、参勤交代で日本全国に行き渡ったと考えられています。

