



株式会社 郵愛

〒151-8502
渋谷区千駄ヶ谷1-20-6
FAX (0120) 779-783

TEL (0120) 025-315 (自動車保険)
(0120) 025-375 (総合保険)
(0120) 025-915 (がん保険)
(0120) 221-220 (医療共済)

郵愛の年末年始の営業(取扱)について

1 郵愛の営業時間(電話等のお取扱時間)

年内最終受付 2020年12月28日(月) 9時~17時
年初受付開始 2021年 1月 4日(月) 9時~17時
※12月29日(火)~1月3日(日)はお休みとさせていただきます。

2 交通事故の受付

年末年始期間の交通事故報告先
三井住友海上火災「事故受付センター」
24時間対応 TEL 0120-258-365

3 三井住友海上カスタマーセンター(業務委託先)

○「自動車総合デスク」(新規サポートデスク)

(自動車保険の新規契約・お見積り)
年内最終受付 2020年12月30日(水) 9時~19時
年初受付開始 2021年 1月 4日(月) 9時~19時
TEL 0120-189-282

○「契約内容変更デスク」

(自動車保険の契約内容変更)
年内最終受付 2020年12月30日(水) 9時~19時
年初受付開始 2021年 1月 4日(月) 9時~19時
TEL 0120-271-889

インターネットでの自動車保険料試算なら、お休み期間も利用可能です。

(「JP労組福祉共済コーナー」から郵愛サイトにお入りください。) <http://www.jprouso.or.jp/welfare/yuuai/>

冬の運転 路面凍結には十分注意しましょう!!



こんな場所が凍結しやすい

降雪地域や寒冷地でなくても、冬場の次のような場所は路面が凍結しやすいので、スピードを落とす、前車との車間距離を長くとするなどの慎重な運転が大切です。

- ・橋の上
- ・トンネルの出入口
- ・切り通し(山や丘陵などの間を切り開いて通した道)
- ・山間部などの日陰になっているところ



トンネル内でも凍結していることがある

トンネルの中は雨も雪も降らないため、路面が凍結することはないように思えますが、走行車両の落とした雪がトンネル内で凍結していることがあります。積雪地帯や降雪地帯のトンネルを走行するときは、路面の状態に注意しましょう。

また、長いトンネルの場合は、入口と出口の路面状態が変化していることがあります。入口では凍結していても出口は凍結していることがあるため、やはり注意が必要です。



深夜から明け方は凍結しやすい

凍結路面は積雪路面よりもはるかに滑りやすいので、停止距離が長くなるだけでなく、ブレーキやハンドル操作のわずかなミスがスリップを招く危険があります。しかも、凍結路面は見分けにくいのでスリップして初めて気づくという事もあります。

気温の下がる深夜から明け方の時間帯や、雨が降った後などは凍結しやすいので、路面の状態に十分な注意が必要です。

冬季の走行ではタイヤチェーンは必需品です。雪の少ない地域でも、最近は大雪が降ることもあります。また、スタッドレスタイヤなどの冬用タイヤを装着している場合でも、上り坂などではチェーンが必要となることがあります。チェーンの未装着はスリップ事故などにつながるだけでなく、走行不能となって立ち往生した場合には、それが原因で渋滞が発生し大きな混乱を招くおそれもあります。チェーンが車に入っているか、傷などはないか、正しく装着できるかなどをしっかりと確認しておきましょう。

使いすてカイロで効果的に冷え対策

これからの寒い冬を乗り切るために、使いすてカイロは必需品です。腰、背中、お腹など、それぞれ気になるところにカイロを貼りますが、貼る場所によって、風邪予防や冷え対策、お腹の冷え解消などに効果があります。体を温めて体温を上げ、代謝をよくして免疫力を高めましょう。

お薦めの貼る場所



首

太い血管があるため、首を温めることで全身が効率よく温まります。また、首を前に曲げた時に首と背中の間に骨が飛び出しているところがあります。ここには「大椎（だいつい）」という全身を温めるツボがあります。



腰

腰は冷えによる不調を感じやすい場所です。おへその真裏にある「命門（めいもん）」というツボと、そこから指2本分外側にある「腎兪（じんゆ）」というツボ、この2つのツボ辺りをカバーするようにカイロを貼ると、腰全体を温めることができます。



背中

肩から背中にかけて僧帽筋という大きな筋肉がありますが、冷えると血流が悪くなり、筋肉が固くなってしまいます。そんな時は、肩甲骨の間を温めます。背骨に沿って2枚並べて貼っても良いでしょう。



足

冷えやすい足の指先は温めたいポイントです。足全体を温めるには、指先ではなく太い血管がある足首のくるぶし周辺を温めます。くるぶしの後ろでアキレス腱との間のくぼみに「太谿（たいけい）」という冷えによいツボがあります。



お腹

全身が冷える時、お腹の調子が悪い時、おへそより指2本分下にある「気海（きかい）」というツボを温めるのが効果的です。

貼ってはいけない場所

心臓の付近 ▶ 心臓は全身に血液を送り出すために常に運動しているので、あまり温めると負担がかかります。痛みや吐き気も起こることもあり、とくに心臓の弱い方や血圧が不安定な方は注意が必要です。シャツなどの胸ポケットに入れるのもNGです。

頭部や脇の下 ▶ 身体から熱を逃がす場所であり、温めると熱がこもり、頭痛が起こったり気分が悪くなることがあります。

また、貼ってはいけない場所以外でも長時間同じ場所に貼り続けたり、就寝時に外すのを忘れて付けっ放しで寝ると、低温やけどをおこす危険があるので気をつけましょう。

冷たくなっても活躍する！使用済みカイロの活用アイデア

使い終わって冷たくなってしまったカイロは、靴の嫌な臭いを消臭・脱臭する脱臭剤として再利用することができます。

臭いが気になる靴に、カイロを入れます。するとカイロに含まれる活性炭の効果で、靴の嫌な臭いを脱臭・消臭することができます。靴の中に入れておくだけなのでとても簡単です。

使いすてカイロをただ捨ててしまうわけではなく、再利用できるのが嬉しいですね。





年神様(としがみさま)はどんな神様?



「お正月」先人から受け継いだ行事や言葉、ならわしの数々!

毎年のように行うお正月の準備ですが、お正月飾りは古来から年内にきちんと整えておかないと縁起がよくないと信じられてきました。31日に慌てて正月飾りを出す「一夜飾り」は神様に失礼にあたるといわれています。また、29日は「二重苦」を連想させるので、28日以前か30日に準備をしておきます。

壺 元日は年神様を迎える日

古来、新年は年神様という神様が運んでくると考えられていました。

この時季だけに交わす「明けましておめでとう」という挨拶も、無事に年神様と新年をお迎えできた喜びとめでたさから生まれたお祝いの言葉だといわれています。

袋 おせち料理は年神様へのお供え

おせち料理には家族の無病息災や子孫繁栄、五穀豊穡(米などの穀物が豊かに実ること)といった願いが込められており、料理のなかにいろいろと盛り込まれている海の幸や山の幸、それぞれに意味があります。

栗きんとんは黄金色に輝く1年を祈願する料理で、勝ち栗と言って縁起がよいものです。数の子には子宝と子孫繁栄が、黒豆には「まめに働く」から元気に働けるようにという思いが込められています。また、昆布巻や海老には健康で長生きできるように、田作りには五穀豊穡を祈るというようにさまざまな意味があります。

年神様にお供えし、家族一緒に食べる一年で最初の食事を、先人がどれだけ大切に考えてきたかがわかります。ライフスタイルが変化し、食の好みも変化しても、おせちのおめでたさは今も昔も変わりません。

そして祝い箸は、一方を年神様に、一方を私たちが使うために両端が細くなっています。神様と一緒に食事をいただき、さらなる福を願うために欠かせないものです。ただし両方とも使えるからといって、ひっくり返して取り箸にするのはよくありません。

参 良い年を迎えるために

門や玄関に飾る門松やしめ飾りは、年神様に「我が家はお迎えの準備ができていますよ」と伝えるためのサインです。

鏡餅は、年神様が宿る依り代(よりしろ、つまり居場所)となります。年末の大掃除では、神様の入口となる玄関を掃除して清めます。

四 新年の「はじめ」に祈りを込める

先人たちは年の初めに家にやってくる年神様とともに、新年に行うさまざまな「はじめ」も大切にしてきました。初日の出に初詣、書初め。さらに初夢、初笑い、初湯、初富士、初鏡・・・。

あらゆる「はじめ」に一年の繁栄と招福を願います。

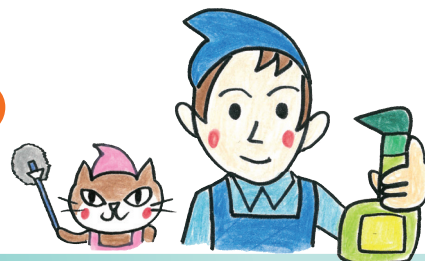
「一年の計は元旦にあり」ということわざをいい継いできたのも、日本人が「はじめ」を大切にしてきたからこそです。

なお「元日」は1月1日を、「元旦」は1月1日の朝のみを意味する言葉です。「旦」という漢字は、地平線から顔を出した太陽をかたどっています。

新しい年を迎えるということは、年神様を家に迎えて、その年の幸せを授けてもらうため。年末に心を込めて準備をすることで、「福を招き」新年をお迎えしましょう!



年末大掃除 知って使える 身近な便利アイテムで



年末の大掃除、日頃は掃除しない場所をキレイにしたいけど…。そこで、身近な物を使って今年の汚れをすっきり落とし、新年を気持ち良く迎えましょう。

1 カーペットのゴミ取り

カーペットについた髪の毛など掃除機でもなかなか取れないときは、サランラップの芯に輪ゴムを10箇所ほど巻いてクルクル転がせば、きれいに取れます。輪ゴムのゴミは水につけるとすぐ取れるので再利用できます。

2 サッシの引き戸レールの掃除

カーテンで隠れているので気づきにくい場所ですが、レールは室内と屋外両方からの汚れが溜まりやすい場所です。砂やホコリがレールにたまり汚れが気になります。子供が使わなくなった習字の筆や、100円ショップのDIYコーナーに売っているペンキの刷毛（ハケ）できれいになります。

3 窓をピカピカに

空いたスプレーボトルに炭酸水（砂糖が入っていないもの。炭酸が抜けていても可）を入れ、好きなアロマオイルを数滴入れてよく混ぜます。

それを直接窓にスプレーし、硬く絞った雑巾でささっと拭き、その後は乾拭きをします。炭酸水の成分が窓ガラスの汚れを浮かばしてくれるので、ただ水拭きをするよりも汚れをきれいに取り除くことができます。

4 油性ペンで書いた木製商品の落書きを消す方法

油性ペンでテーブルやタンスに書いてしまった落書きは、エナメルリムーバー（マニキュアを落とす除光液）を数滴コットンに垂らして拭けば落ちます。

5 細かい部分の汚れには歯ブラシ

細かい部分の汚れを落とす際に、力を発揮します。ブラシの先端を少しカットするとコシが出て、磨く力がアップします。大掃除のタイミングで歯磨き用には新品の歯ブラシをおろして、今まで使っていた歯ブラシを大掃除用にすると良いかもしれません。

6 ガスコンロこれできれいに!

ゴシゴシ洗ってもなかなか汚れが落ちないガスコンロの部品などは、熱湯を使って汚れを落とします。熱湯と洗剤が入った袋で20～30分浸け置きすると、汚れが浮き出します。あとはスポンジなどで擦り洗いすれば、するっと落とせます。

浸け置きできない部分には、洗剤（セスキ炭酸ソーダ水でも可）を吹きかけ、キッチンペーパーとラップをかけます。ドライヤーなどで熱を加えれば、さらに効果的です。しばらく置いたら、ラップを剥がしてキレイな布で洗剤を拭き取りましょう。

よいお年をお迎えください



この1年間弊社に対しまして、格別のご愛顧を賜り感謝申し上げます。来るべき新年も全力で頑張りますので、引き続きご愛顧をよろしくお願いいたします。