



株式会社 郵愛

〒151-8502

渋谷区千駄ヶ谷1-20-6

FAX (0120)779-783

TEL (0120)025-315(自動車保険)

(0120)025-375(総合保険)

(0120)025-915(がん保険)

(0120)221-220(医療共済)

7月の 安全運転のポイント

安全で円滑な交通を確保するために、道路交通法において車両相互の優先関係が定められています。今回は、優先関係にとらわれず、相手の立場に立った「譲りあい」運転の大切さを取り上げてみました。

優先意識を抑えた「譲りあい」運転

合流しようとしている車を入れてあげる

自車が優先だからといって、脇道から合流しようとしている車を無視した運転行動をとると、事故につながる可能性があります。優先意識からは「譲りあい」の気持ちは生まれにくいものです。相手が自車にどのような運転行動を望んでいるかを読み取り、相手に道を譲り、お互いに気持ちよく通行できるよう配慮した運転を心がけましょう。

対向右折車を先に右折させる

片側1車線の道路で対向車が右折待ちで停止している場合、対向車が右折できないと後続車が先へ行けずに対向車線側が渋滞してしまうことがあります。そのようなときは、自車の左側方や後方から二輪車や自転車が接近していないことを確認したうえで、できるだけ対向車に道を譲り、先に右折させてあげるようにしましょう。

狭路でのすれ違い時は停止して相手を先に行かせる

狭い道路でのすれ違い時については、どちらが譲るかについての定めはありません。この場合、なんとかすれ違うことができるだろうとか相手が停止するだろうと考えて進行するのではなく、自車が停止して相手を先に行かせるようにしましょう。

歩行者優先を忘れずに!

車と歩行者では、「歩行者優先」が鉄則です。

横断歩道のない場所を歩行者が横断している場合も、徐行や一時停止して歩行者を先に横断させてあげましょう。

また、横断中の歩行者との事故は、対向車線側から横断してくる歩行者との事故が多いとされています。自車線側の歩道や路側帯だけでなく、対向車線側の歩道や路側帯にも目を向け、横断してくる歩行者がいないかどうかを早めに確認しましょう。



2023年10月1日補償開始。 未加入の全組合員様へ7月初旬DM発送してます!

医療共済「マイガード」2023年度契約中途加入、随時受付中です。

役員勉強会資料

1 割引適用により掛金が割安!

掛金は **40%割引** (※)

(※) 団体割引20%・損害率による割引25%を適用。

おすすめ
ポイントが
いっぱい!!

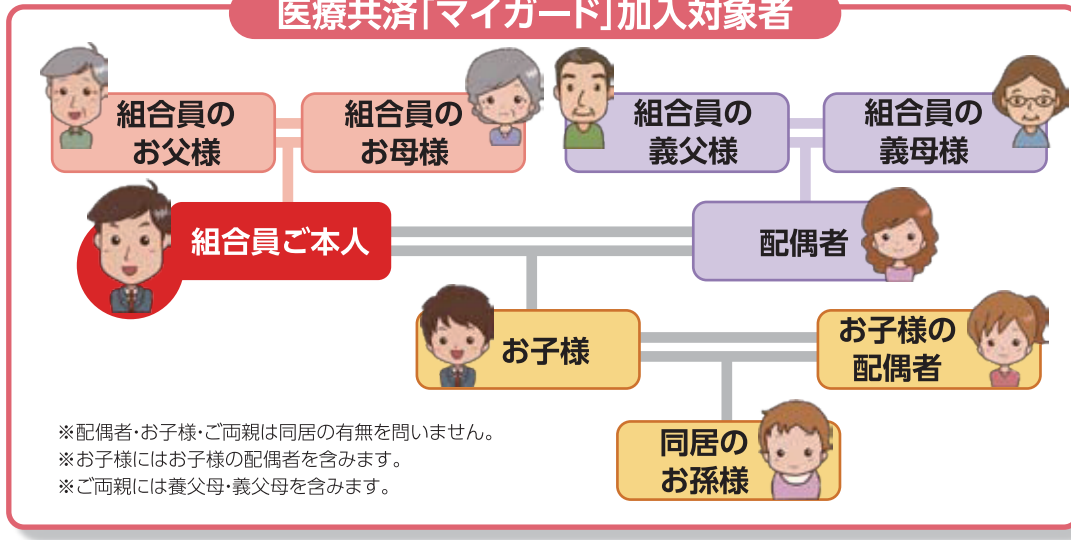


2 ご家族皆様で加入可能!

加入対象者はJP共済生協組合員ご本人だけでなく
配偶者・お子様・ご両親・同居のお孫様となります。
実家のご両親、一人暮らしのお子様も加入できます。

- 新規加入年齢：満1歳～満74歳まで
- 更新加入年齢：満84歳まで

医療共済「マイガード」加入対象者



3 「病気・ケガ」の入院・手術補償が充実!

日帰り入院から補償します。しかも1回の入院につき180日限度、通算限度日数は無制限。
対象となる手術は「公的医療保険制度の給付対象である手術全般(※)(約1,000種類)」です。

(※) 手術の種類によっては回数の制限があったり、傷の処置、切開術(皮膚、鼓膜)、抜歯等
お支払いの対象とならない場合があります。

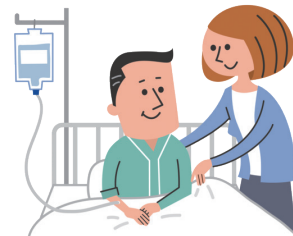


4 「がん」での入院・手術は、 上乘せ補償!

10,000円型の場合、入院保険金は1日につき20,000円、
手術保険金は最大80万円(※2)となります。

(※1) 入院の日数や手術の内容・種類によっては、上乘せとならない場合があります。

(※2) 手術倍率40倍の手術の場合。手術の内容・種類によっては回数の制限があったり、お支払いの対象とならない場合があります。



5 先進医療も補償!

先進医療に係る技術料は自己負担。なかには高額になるものもございます。
医療共済「マイガード」は先進医療も補償します。

(例)がん治療で陽子線治療を受けた場合

かかった費用(例) 先進医療にかかる技術料:平均268万円
(他に入院等の治療費等がかかります)

10,000円型のご加入をおすすめします!

お支払いする先進医療保険金(例)

10,000円型の場合	10,000円 × 260倍 = 260万円
5,000円型の場合	5,000円 × 260倍 = 130万円
3,000円型の場合	3,000円 × 260倍 = 78万円

●お支払いする保険金は入院保険金(病気・ケガ)に先進医療の技術料に
応じた倍率を乗じた額となります。

倍率表
(抜粋)

先進医療にかかる技術料	倍率
～10万円以下	10倍
10万円超～20万円以下	20倍
250万円超～300万円以下	260倍
550万円超～600万円以下	560倍
600万円超～	610倍

医療共済

加入しやすくなった

マイガード

告知の引受条件が緩和されました!

3つの告知で 新規加入ができます。

質問 1

今までに「がん」または「上皮内がん」「肉腫」「悪性腫瘍」にかかったことはありません。

質問 2

告知日(ご記入日)現在、病気やケガで入院中、または入院か手術を勧められています。

質問 3

告知日(ご記入日)より過去1年以内に、病気で継続して10日以上以上の入院をしたことはありません。

※新型コロナウイルス感染症の場合は、実際に医療機関へ入院をした方のみ「入院」に該当します。

上記の3項目すべてが「はい」ならOK!

「いいえ」が一つでもある場合は新規加入はできません

*ご加入後、最初の1年間は始期前発病不担保が適用されます。 *詳しくはパンフレットのP5~6を参照ください。

ご加入後、最初の1年間は始期前発病不担保が適用されます。

始期前発病不担保とは

初年度(最初の)保険契約の支払責任開始日より前に被っているケガまたは病気・症状を原因とする入院等は保険金のお支払い対象とはなりません。

ただし、初年度契約の支払責任開始日より前に被っているケガまたは病気・症状を原因とする入院等についても、初年度契約の支払責任開始日から1年を経過した後に開始した入院等については、保険金のお支払い対象となります。



7月7日は七夕の日 (たなばた)

7月の行事といえば、7月7日の「七夕」を思い浮かべる人も多いと思います。「七夕」は五節句のひとつで「七夕の節句」といいます。「七夕」の由来・起源を知ると、行事の意味がわかります。

★七夕ストーリー★

天の川の西側に住む機織りの名手・織姫と東側に住む牛使い・彦星。共に生真面目で働き者の二人に神様が結婚をすすめます。やがてめでたく結婚した二人ですが、朝から晩まで仲良くするばかりで働かなくなってしまいます。これに怒った神様は天の川を隔てて二人を離れ離れにしますが、今度は悲しむばかりで働かない。そこで働くことを条件に年に1回再会することが許されました…というのが七夕のお話です。

年に一度の逢瀬ということから、七夕は恋愛がテーマかと思われがちですが、実は技芸に励み、働くことの大切さを説いた話なのです。



★「七夕」を「たなばた」と読む理由は？★

もともとは「七夕」と書いて「しちせき」と読んでいましたが、それが日本古来の神事である『神様のために着物を織る棚機(たなばた)』と結びつき、「たなばた」と読むようになったと伝えられています。

江戸時代に七夕の節句が五節句のひとつに定められると、人々に広く親しまれるようになっていきました。

現在のように、笹竹に願い事を書いた短冊を飾るといふ風習が一般化したのも江戸時代だと言われています。とりわけ江戸時代は寺子屋が増えたため、習字や習い事の上達を願う行事として親しまれ、短冊に願い事を書くことが広がっていきました。いずれも祈りや願いがテーマとなっており、それを具現化したものが七夕飾り(笹飾り)です。

七夕の短冊に書く願いごとは、欲しい物を書くのではなく、習い事や勉強といった物事の上達、自身の努力で成し遂げられる夢や目標を願い書くのが本来の意味といわれています。

東北夏祭り 夏の風物詩が戻る

全国的にも有名な夏祭りが多い東北。短い夏を思いっきり楽しんで、完全燃焼させる人々の姿は、観る者の心を熱くさせます。

今年は、コロナ禍の影響で中止や規模縮小をしていた夏祭りが3年ぶりに通常規模に戻ります。

東北には100万人規模の動員を誇る東北三大祭り「青森ねぶた祭」、「秋田竿燈まつり」、「仙台七夕まつり」以外にも「盛岡さんさ踊り」、「山形花笠まつり」があります。

夏祭りといった郷土芸能は、地域の人々の長年にわたる営みを今に伝える文化財として貴重なだけでなく、地域社会をつなぐ場、そして経済効果としても大きな役割を果たしてきました。今年は多くの地域で夏の風物詩が戻ってくることになりそうです。



- 青森ねぶた祭 8月2日～7日
- 秋田竿燈まつり 8月3日～6日
- 仙台七夕まつり 8月6日～8日
- 盛岡さんさ踊り 8月1日～4日
- 山形花笠まつり 8月5日～7日